

REINE DES PRÉS

Réf.: RÉF : REINE DES PRES EPS



La Reine des prés a une action antidouleur (douleurs articulaires, musculaires, rhumatismales), maux de tête, douleurs dentaires, état grippal avec fièvre et courbatures.

Minceur: diurétique, sudorifique, effet détox, lutte contre le surpoids, la cellulite.

Antispasmodique : contre les courbatures et les crampes.

Flacon de 60 ml

13.80€

Flacon de 125 ml

24.60€

CONSEIL DE VOTRE PHARMACIEN

Une cuillère à café d'EPS REINE DES PRES, 1 à 2 fois/jour.

Durée de la complémentation : 9 à 18 jours.

A renouveler en fonction des besoins.

À prendre en dehors des repas, à diluer dans un grand verre d'eau, ou un jus de fruit.

PRÉSENTATION:



Connue depuis des siècles, la reine-des-prés est utilisée principalement comme antidouleur. Son effet drainant a pu aussi être observé et on l'associe parfois à d'autres plantes dans le cadre d'un régime amincissant ou anticellulite. Grand-mère de l'aspirine, elle remplace ce médicament avantageusement en évitant au patient les effets secondaires de ce traitement chimique tels que les brûlures d'estomac.

La reine-des-prés trouve ses origines en Europe. Depuis des siècles, on utilise en premier lieu ses vertus aromatiques et décoratives. C'est ainsi qu'on ajoute cette plante aux vins, hydromels, bières. Les druides l'utilisaient pour soigner et la considéraient comme sacrée.

Elle était censée porter bonheur et on la trouve dans les bouquets de mariées au Moyen Age. Plante mellifère, elle fut alors appelée "plante aux abeilles". Elle fut utilisée jusqu'au XVIe siècle comme ornement ou arôme et plante médicinale par les soigneurs de l'époque. Au milieu du XVIIe, Nicolas

Culpeper l'utilisa "bouillie dans le vin" pour soigner les spasmes. Ce n'est qu'au XIXe siècle que l'abbé Obriat révéla ses bienfaits.

Le Dr Teissier, à l'Hôtel-Dieu, l'utilisa alors pour les problèmes articulaires. Puis, un peu plus tard, les chimistes Nietzki et Hoffman mirent en lumière ses principes actifs furent mis en lumière par les chimistes Nietzki et Hoffman, notamment les dérivés salicylés précurseurs de l'acide acétylsalicylique que l'on trouve aujourd'hui dans un des médicaments les plus courants au monde : l'aspirine. Cette dernière doit son nom à cette plante appelée autrefois "spirée".

DESCRIPTION:

Description botanique de la reine-des-prés :

La reine-des-prés est une plante herbacée vivace. Feuillue et velue, elle mesure de 50 cm à 1,50 m. La tige est rougeâtre.

La feuille, vert sombre au-dessus, est feutrée de blanc dessous. Les fleurs à l'odeur d'amande sont blanches, tirant sur le jaunâtre. Les fruits apparaissent en grappe. Enroulés sur eux-mêmes, ils ont une forme de spirale, laquelle a donné le nom de spirée à la plante.

La reine-des-prés se multiplie spontanément dans son environnement. Il est également possible de la cultiver dans son jardin, en divisant ses racines au printemps ou à l'automne.

PARTIES DE LA PLANTE UTILISÉES:

Parties utilisées

Les sommités fleuries sont utilisées en phytothérapie.

La récolte se déroule du printemps à l'été, lors de l'éclosion des fleurs.

La plante est alors séchée, car lorsqu'elle est fraîche, elle ne semble pas avoir l'ensemble de ses propriétés.

On utilise également les feuilles et parfois les racines.

INDICATIONS:

Principes actifs :

Les principaux principes actifs connus sont : acide salicylique, glucosides, gaulthérine, héliotropine, flavonoïdes, tanins, sucres, vitamine C, fer, calcium, soufre, vanilline (qui donne le goût de vanille).

Propriétés médicinales de la reine-des-prés :

Utilisation interne:

Antidouleur : douleurs articulaires, musculaires, rhumatismales, maux de tête, douleurs dentaires, état grippal avec fièvre et courbatures.

Minceur : diurétique, sudorifique, effet détox, lutte contre le surpoids, la cellulite.

Antispasmodique : contre les courbatures et les crampes.

Utilisation externe:

Antidouleur : en pommade ou en patch, contre les douleurs articulaires ou musculaires.

Cicatrisant : contre les coupures, en appliquant directement une feuille de la plante sur la plaie.

Indications thérapeutiques usuelles :

Crises de rhumatismes, arthrose, douleurs dentaires, règles douloureuses, fièvre, petites plaies ouvertes, courbatures musculaires, crampes, lutte contre le surpoids ou les toxines.

Autres indications thérapeutiques démontrées :

La reine-des-prés est également indiquée pour limiter, voire pour bloquer et enrayer les sécrétions d'acides gastriques et apporter un soulagement lors de brûlures d'estomac et d'ulcères. Elle traite également les indigestions et les diarrhées, surtout chez les enfants.

PRÉCAUTIONS D'EMPLOI:

Précautions d'emploi de la reine-des-prés :

Il n'y a pas de précautions particulières aux doses préconisées.

Contre-indications :

La reine-des-prés contient de l'acide salicylique, précurseur de l'aspirine. Pour cette raison, elle est contre-indiquée aux personnes qui ne supportent pas l'aspirine. En l'absence de données suffisantes, il est déconseillé aux femmes enceintes ou qui allaitent de l'utiliser.

Effets indésirables :

Pas d'effets indésirables connus.

Interactions avec des plantes médicinales ou des compléments :

Pas d'interaction connue.

Interactions avec des médicaments :

Pas d'interaction connue.

Précautions d'emploi de l'EPS Phytostandard Reine des Prés :

Hypersensibilité aux dérivés salicylés, Néphrites, Anticoagulants, AINS.

AVERTISSEMENT:

En aucun cas les informations et les conseils donnés, ne peuvent constituer un diagnostic, lequel nécessite obligatoirement un examen auprès de son médecin.

Ils ne se substituent pas non plus à une consultation auprès de celui-ci.

Elles ne doivent en aucun cas se substituer à un traitement médical.

Ce complément alimentaire ne peut pas se substituer à une alimentation variée, équilibrée et à un mode de vie sain.

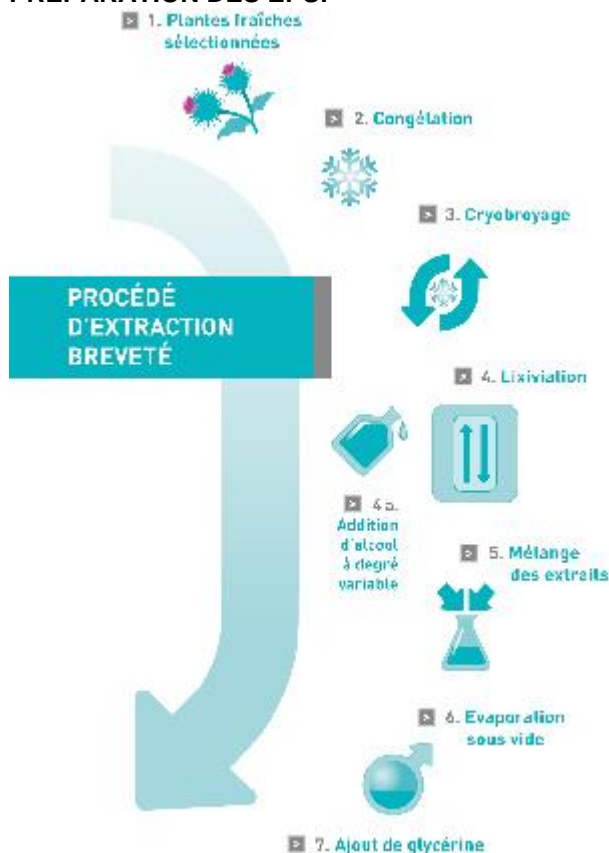
Une consommation excessive peut avoir des effets laxatifs.

Ne pas dépasser la dose journalière indiquée.

A conserver à température ambiante.

A tenir hors de portée des enfants.

PRÉPARATION DES EPS:



La préparation des EPS se réalise par des techniques physiques naturelles (la congélation) le froid assure la conservation de l'intégrité des principes actifs des plantes, une technique mécanique (le cryo broyage) elle facilite l'extraction de ces mêmes substances actives et un procédé physico chimique d'extraction par de l'alcool (la lixiviation).

On effectue une évaporation à basse température sous vide de l'alcool, ainsi on n'a plus d'alcool dans le produit fini.

La qualité des produits suppose en amont une qualité irréprochable des matières premières, autant dire des plantes. Or leur composition peut être très variable d'une année à l'autre, selon les conditions climatiques, périodes de récolte, stade végétatif, nature du sol...

Face à ces inégalités et pour garantir une concentration constante dans le traceur sélectionné, le procédé d'extraction breveté repose sur une standardisation de nos produits.

L'ajout de glycérine végétale lors de l'étape ultime du procédé d'extraction permet d'ajuster la concentration finale en traceur.

La glycérine végétale est extraite à partir d'huile végétale après saponification, sans ionisation et sans OGM.

Choix minutieux et précis des plantes :

Elles sont sélectionnées selon des critères précis : période de récolte, stade végétatif...

Ces plantes sont cueillies en France (ex : aubépine dans la Drôme) et/ou à l'étranger en fonction de la période de récolte et de la partie prélevée (fleurs, fruits, feuilles, racines...) dans des champs de préférence de culture biologique ou des zones sauvages non polluées.

La congélation et le stockage des plantes fraîches :

Pour garder l'intégrité des principes actifs de la plante sans ajout de produits chimiques (conservateur, stabilisant...et autres) , les plantes fraîches sont ensuite congelées dans les heures qui suivent pour éviter qu'elles ne s'oxydent et perdent leurs propriétés puis elles sont stockées à -18° dans des chambres froides. Cette étape suppose ainsi une maîtrise parfaite de la chaîne du froid.

Cryo broyage :

L'étape suivante consiste à broyer mécaniquement les plantes encore congelées.

Le broyat recueilli dans la cuve est recouvert d'une eau faiblement alcoolisée.

Lixiviation :

La lixiviation ou percolation est en gros la technique que vous utilisez quand vous préparez votre café. Si vous avez une machine à expresso, vous effectuez une lixiviation forcée avec de l'eau chaude. C'est donc, de façon classique, le traitement d'une substance, d'un mélange par un liquide pour en extraire les constituants solubles. Mais dans cette technique on utilise de l'alcool à ce mélange, en augmentant progressivement le degré alcoolique.

Ajout de glycérine :

Après évaporation de l'alcool et dosage du traceur, la dernière opération consiste à ajouter de la glycérine d'origine végétale pour garantir une standardisation produit.